

# HYPHERPRO

ローダウンリンクKIT -40mm

for

SUZUKI DR-Z 400 S / SM

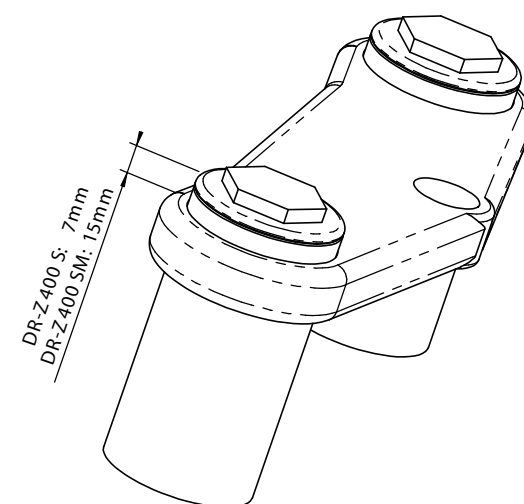
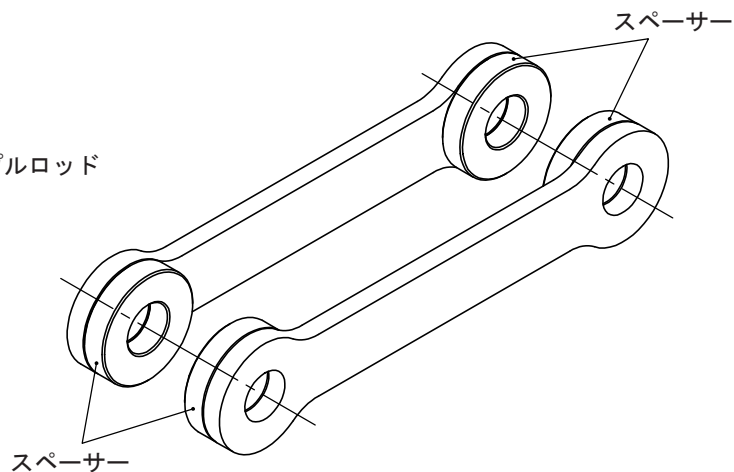
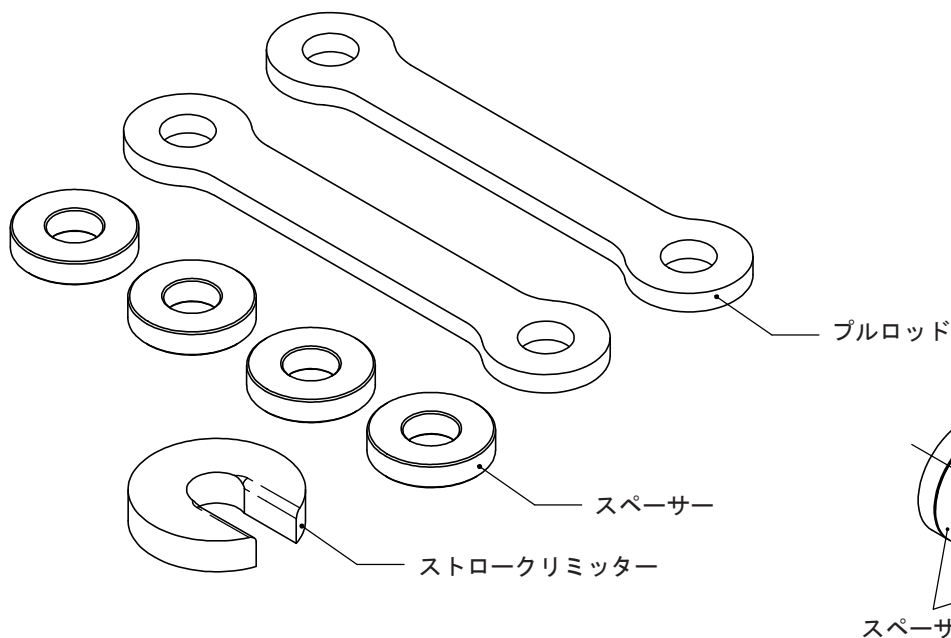
Model 00-09

## 22359008 (LK-SU04-001-40) PART LIST

PR151340- プルロッド	2
SL164710- ストロークリミッター	1
SPC R0005- スペーサー	4
-	-

※本製品の内容は平成22年08月現在のものです

注) ローダウン量は国内流通モデルでの  
実測値を記載しています。



### ■取り付け前に

- 各ボルト及びナットはサービスマニュアルに従い規定トルクを守って締め付けてください。  
(締め付け不良はボルト及びナットの破損や緩みの原因となり部品の脱落等につながる恐れがあります)
- 作業を行う際は、水平な場所で車両を安定させた安全な状態で作業を行ってください。  
(作業中オートバイが転倒し怪我をする恐れがあります)
- 前後同時に交換作業を行わないでください。必ず片方が終了してからもう一方を開始してください。
- リンクプレートの穴内にバリが残りボルトが通りにくい場合があります。その際は棒ヤスリ等で修正してください。

### ■取り付け手順

- フロント側

突き出し量: DR-Z400S: トップブリッジより最大7mmの突き出しでフォークをクランプしてください。  
: DR-Z400SM: トップブリッジより最大15mmの突き出しでフォークをクランプしてください。

乗り心地・使用状況に応じて調整してください。

プリロード: プリロードアジャスターを反時計回りに回し、最小値に調整します。

- リア側

### リンクの脱着

- ①純正のプルロッドを取り外してください。
- ②付属のストロークリミッターを純正ショックのバンブラバーの下にはめ込みます。
- ③付属されたスペーサーをハイパープロのプルロッドの内部に入れ、仮組みします。  
(付属のスペーサーは純正プルロッドとの厚みの差を補うためのスペーサーです。)
- ④リアショックを数回ストロークさせ、リンクが正常に作動することを確認してからナットを規定トルクで締めてください。

### ■注意事項

- サイドスタンドをDR-Z400Sは20mm(SMは加工不要)短く加工する必要があります。  
(車体誤差により、+10mmショート加工が必要な場合があります。本製品を装着後、必ず車体の傾きを確認し、お客様ご自身でご判断ください。)
- ライトの光軸調整をおこなってください。
- チェーン調整を行ってください。
- 本製品の装着後、最低地上距離が低くなります。段差の乗り越えやコーナリングにおいて、マフラー・エンジン等を接地させる無理な走行は非常に危険ですので絶対に行わないでください。

## ACTIVE 安全にお使いいただくために必ずお読みください

この度は、本製品をお買い上げ頂きまして、誠にありがとうございます。本書には、あなたや他の人々への危害や財産への損害を未然に防ぎ、本製品を安全にお使いいただくために、守っていただきたい事項を示しています。

### ⚠ 危険 誤った取り扱いをすると、人が死亡または重傷を負う危険が切迫して生じることが想定される内容を示しています。

- エンジン始動時及び停止直後はしばらくの間、エンジン・マフラー等は高温になっており、必ず冷間時に作業をすること。(素手で触ると火傷をする恐れがあります)
- ガソリンは非常に引火しやすいため、作業場所は火気厳禁のこと。また近くにガソリン等の危険物や可燃物を置かないこと。(火災の原因になります)
- 作業を行う際は水平な場所で車両を安定させた、安全な状態で作業を行うこと。(オートバイが転倒し怪我をする恐れがあります)
- 排気ガスには有害成分が含まれているため、換気の良いところで作業を行うこと。(一酸化炭素中毒等になる恐れがあります)

### ⚠ 警告 誤った取り扱いをすると、人が死亡または重傷を負う可能性が想定される内容を指示しています。

- ボルト・ナットはサービスマニュアルに従い規定トルクを厳守してください。(締め付け不良はボルト・ナットの破損、部品の脱落等につながる恐れがあります)
- 当社指定車種以外には取り付けは行なわないでください。(製品の機能が損なわれ故障等の原因になります)
- 取り付けは技能・知識のある方を対象としております。整備資格のある販売店または認証工場で行なってください。(製品の機能が損なわれ故障等の原因になります)
- お客様ご自身による分解・改造・修理は危険ですので行なわないでください。修理の際は、お買い上げ販売店または当社までご連絡ください。
- 法定速度を厳守して安全運転を心がけてください。

### ⚠ 注意 誤った取り扱いをすると、人が傷害および物的損害を負う可能性が想定される内容を指示しています。

- 取り付けの際には、整備に適した作業着・帽子・安全靴を必ず着用し、必要に応じて防塵眼鏡・防塵マスク・手袋等の保護用具を着用して身体を守ってください。
- 製品取り付け後は、ボルト・ナット等を約100km走行後改めて規定トルクで増し締めを行なってください。また500km毎に定期点検を、お客様の責任において行ってください。
- 製品取り付け後は、走行前に必ず走行に関する機能が正常であることを確認したうえで走行してください。
- 走行中に異常が発生した場合は、直ちに走行を中止し安全な場所に停止して異常箇所の点検を行なってください。

製品に関するご不明な点やご質問等がございましたらお気軽に弊社までお問合せください。



株式会社 **アクティブ**

〒470-0117  
愛知県日進市藤塚七丁目55番地  
TEL (0561)72-7011 FAX (0561)72-7012